



Février 2024 Vol. 25 No.8

Sommaire

Mot du président	2
Réseau routier municipal Plus de 2 millions \$ octroyés	3
Société d'histoire de Wotton Les communications téléphoniques à Wotton	4-5
Recette et bilan de la friperie	7
Page jeunesse	8
Rétrospective de Noël 2023	9
	
Décès de Sylvie Berthaud	13
Page culturelle	15
Paroisse Cœur-Immaculé- de-Marie	16
Chronique santé et mieux-être.	17
Bibliothèque	18-19

Une subvention bien accueillie

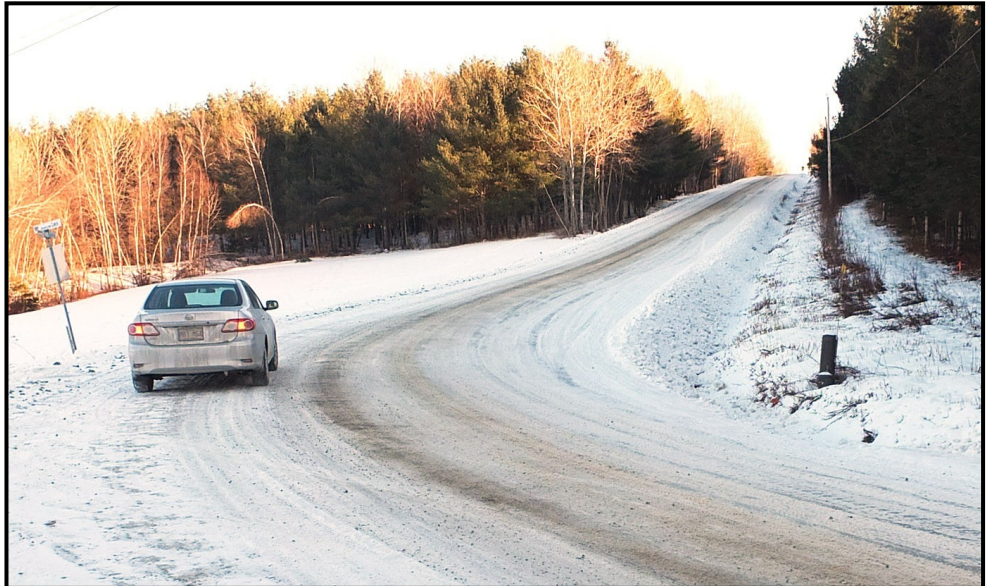


Photo Le Trident Pierre Lalumière

La municipalité procédera au cours de l'année 2024 à l'asphaltage du Chemin des Lacs et à l'aménagement de la courbe du rang 6

Dossier du mois

pages 10-11

Éoliennes: un débat sans fin



Photo: Hydro-Québec

LE TRIDENT

Président, rédacteur en chef et photographe

Pierre Lalumière

Secrétaire et assistante rédactrice

Pierrette Poirier

Trésorier

Jacques Rainville

Administrateurs

Jean-Luc Bergeron

Jean-Marc Blanchet

Conception graphique

Annik Desbiens

Impression

Ann-France Richard

Chroniqueurs

Colette Baillargeon

Jean-Luc Bergeron

Marie-Josée Gamache

Pierrette Poirier

Manon Vaillancourt

Correctrices

Marie-Andrée Gratton

Pierrette Poirier

DATE DE TOMBÉE

Le 15 de chaque mois

TIRAGE

690 copies

PUBLICITÉ

Jacques Rainville

POUR NOUS JOINDRE

Tél.: 819 828-0448

tridentdewotton@gmail.com

www.tridentdewotton.com

Note: Les textes publiés dans Le Trident n'engagent que leurs auteurs.

Mot du président

Pierre Lalumière

Si on commençait en parlant du climat. L'année 2023 a été catastrophique pour plusieurs d'entre nous : smog intense qui a perduré pendant plusieurs jours, inondations importantes dans la région, orages et vents violents. Y a-t-il encore des gens qui ne croient pas aux changements climatiques? Chacun a droit à ses croyances, mais les rapports des spécialistes sont unanimes: nous vivrons probablement d'autres désastres semblables en 2024.

Quel discours doit-on encore mener pour convaincre les sceptiques qu'il y a péril en la demeure? Essayons de faire de notre mieux en commençant par nous-mêmes tout en faisant de petits gestes au quotidien pour moins polluer, et insistons davantage pour convaincre et rappeler aux gros pollueurs qu'ils n'en font pas assez! Dame nature est agressée de toute part, elle réagit et se défend du mieux qu'elle peut, mais l'élastique a été étiré au maximum. Je veux bien rester optimiste, on peut encore espérer arriver à un dénouement heureux mais il ne reste plus beaucoup de temps!

Dans ce numéro de février, nous vous proposons une rubrique, signée par Jean-Luc Bergeron, sur l'histoire de Wotton qui sera publiée tous les mois jusqu'aux Fêtes du 175^{ième} anniversaire prévues pour l'automne prochain. Notre historien va vous surprendre par un choix de sujets bien documentés et étonnants, accompagnés d'anciennes photos d'époque. Notre collaboratrice Marie-Josée Gamache poursuit sur sa lancée en vous présentant des textes signés par les élèves de l'école Hamelin. Nos journalistes en herbe ont beaucoup de talent et seront vous plaire par des textes truculents et bien ficelés. Dans sa chronique Santé et Mieux-être, Manon Vaillancourt, vous suggère des réflexions, des vœux et des pensées pour agrémenter votre vie au quotidien.

Autre nouveauté, nous publierons dans nos pages centrales des dossiers ou des chroniques sur des sujets chauds de l'actualité. Ce mois-ci, on vous propose un compte-rendu sur les connaissances actuelles touchant la filière éolienne dont on reparlera assurément au cours de l'année en cours. En plus des nouvelles, chroniques et reportages, concernant nos organismes communautaires et pastoraux, colligés par Pierrette Poirier.

Bonne lecture!

 **Alain RAYES**
Député de Richmond—Arthabaska
alainrayes.ca
alain.rayes@parl.gc.ca
1-877-751-1375 (sans frais) | 819-751-1375

Nous sommes la référence

BMR | VIVACO

ÉLECTRICIENS | PLUMBES | ÉLECTRICIENS
PLUMBES | ÉLECTRICIENS | ÉLECTRICIENS

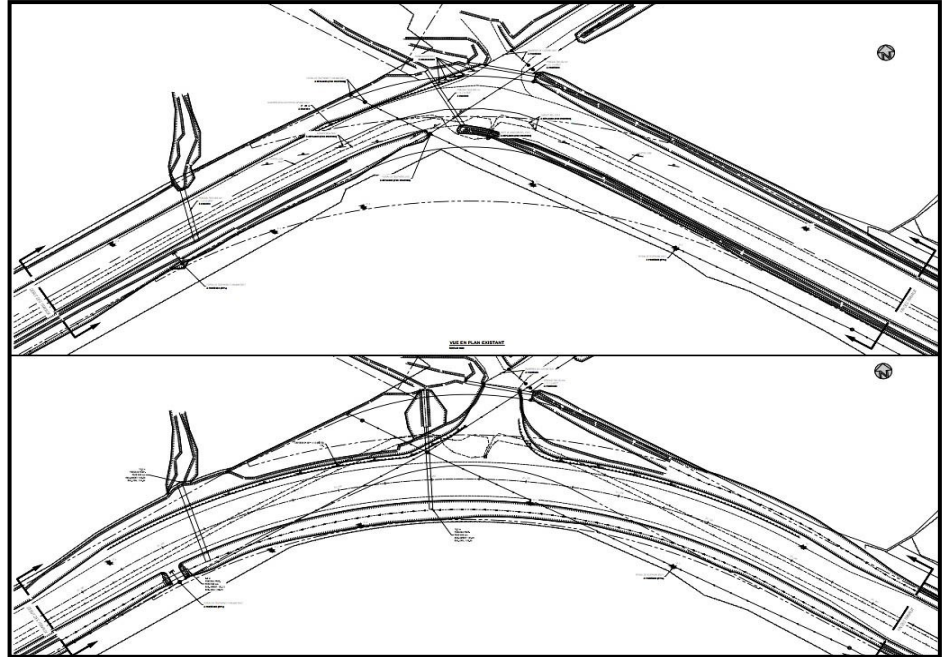
819 828-2020
494, rue St-Jean | Wotton

Sonic
Essence | propane
dépanneur

Plus de 2 millions \$ octroyés pour le réseau routier municipal

Texte: Pierre Lalumière

Des sommes provenant d'un programme d'aide à la voirie locale (PAVL) ont permis à la municipalité de Wotton de recevoir 2,052,421\$ pour l'amélioration de son réseau routier. C'est le député de Richmond, André Barchand, qui a annoncé cette bonne nouvelle au maire Dion, en décembre dernier. Des investissements de plus de 4 millions \$ ont été accordés dans la MRC des Sources pour l'amélioration des infrastructures routières locales et régionales.



Plan d'aménagement de la courbe du rang 6 fourni par la municipalité de Wotton

Lors d'une rencontre avec le maire Dion, celui-ci a exprimé sa gratitude envers le gouvernement du Québec. Le plan d'aménagement de cette portion du rang 6 était dans les priorités de la municipalité. Des travaux d'ingénierie et d'arpentage avaient été complétés en 2023. Le magistrat a annoncé qu'un nouvel appel d'offres a été lancé en début d'année à des firmes d'ingénieurs afin de compléter des analyses de sol. Par la suite, un autre appel d'offres suivra à l'été à la recherche du contracteur qui réalisera ces travaux majeurs. Le plan d'aménagement prévoit la reconstruction et

l'asphaltage du Chemin des lacs jusqu'à la jonction de la côte du rang 6 dont la courbe sera complètement réaménagée et adoucie. Le maire n'a pu préciser si les résidents subiront des impacts majeurs sur la circulation automobile dans ce secteur pendant les travaux. Si tout va bien, le tout pourrait être complété pour l'automne prochain.

Ce projet a été évalué entre 2,400,000\$ et 2,500.000\$ s'il n'y a pas de dépassements de coûts. La municipalité devra donc déboursier la différence par un règlement d'emprunt qui devra être entériné et voté par le conseil municipal. Le

maire Dion a souligné que cette subvention majeure reflète l'intention des élus municipaux de donner aux résidents de ce secteur un sentiment de sécurité et de bien-être. Depuis quelques années, plusieurs accidents ont été signalés à cet endroit surtout en période hivernale. En 2021, une remorque de 18 roues avait chaviré dans le fossé lors d'une importante tempête de neige. Il y a même des résidents du coin qui préféreraient faire un détour par la route 216 pour se rendre à Val-des-Sources, pour ne pas avoir à négocier cette dangereuse courbe.



Les communications téléphoniques à Wotton



Texte: Jean-Luc Bergeron

« Gaston y a l'téléfon qui son. Et y a jamais person qui y répond ». N'ayez crainte, chers lecteurs et lectrices, point de fautes d'orthographe dans cette phrase qui provient des paroles extraites d'une mélodie composée et interprétée par le chanteur italo-français Nino Ferrer en 1967 et qui rappelleront à ceux de ma génération ce qu'était le téléphone à Wotton à cette époque. C'était plutôt le contraire, tout le monde répondait et je m'explique...

Les moins jeunes se souviendront du téléphone à manivelle fixé au mur dans la cuisine ou dans le salon de la maison. De ce boîtier un peu plus gros qu'une boîte à chaussure, équipé en plus de la manivelle : de carillons, d'un cornet et d'un écouteur qui étaient parfois réunis dans un même combiné. Pas de composition automatique sur un clavier comme

aujourd'hui, tout se faisait de manière manuelle en passant par l'opératrice du central téléphonique au cœur du village.

On se souvient du « Driiiiiing » provenant de la sonnette du téléphone indiquant une demande d'appel sortant vers le central; une longue sonnerie d'au moins deux secondes qui retentissait dans tous les appareils du même réseau, qui pouvait avoir de dix à quinze abonnés, il n'y avait pas de ligne individuelle dans le temps. Ou bien les appels entrants du style « Driiiiiing, driiiiiing, dring, dring » soit deux grandes sonneries suivies de deux plus petites du tiers à la moitié plus courte, chaque abonné ayant son drelin dédié; trois grands, deux petits pour la famille XYZ, un grand, trois petits chez le voisin, etc., etc. Ce qui amenait invariablement tout son lot d'ecornifleurs et de commères écoutant sur la ligne et que l'on repérait par un petit

déclit caractéristique. Aucune confidentialité.

Pour faire un appel, on décrochait le combiné et avant de tourner la manivelle, on découvrait parfois une conversation déjà en cours. Impossible dans ce cas d'appeler au central. On raccrochait, on attendait une couple de minutes et on décrochait de nouveau. Après trois, quatre essais, si on se rendait compte que ladite conversation n'en était pas une d'affaire ou d'échange sérieux, mais quelque peu frivole et que l'on jugeait que la nôtre en devenir était plus prioritaire, on demandait par politesse la libération de la ligne qui habituellement était accordée, j'écris bien « habituellement », car parfois il y avait des désaccords sur la durée du temps passé à « jacasser » ce qui amenait des « flammèches » verbales.

À Wotton, d'hier à aujourd'hui, le domaine des communications à distance a bien évolué. De nos jours chez la majorité des plus jeunes d'entre nous, l'échange verbal entre deux personnes plus ou moins éloignées l'une de l'autre se fait en utilisant un « cellulaire ». *Que ce soit à l'autre bout de la planète ou de l'autre côté de la table... Cet appareil*

est utilisé à toutes les sauces pour parler et « placoter », lire et écrire des courriels ou « texter ». Lire le journal ou s'échanger les dernières nouvelles, vraies ou fausses; les « Fakes news » des réseaux sociaux. On peut photographier ou filmer, trouver son chemin avec un GPS ou une lampe de poche. Tout cela intégré dans le même bidule tenant dans la paume d'une main et quoi d'autre encore. Service

téléphonique qui nous arrive par la voie des airs par l'entremise de tours disséminées un peu partout sur le territoire ou par satellites à plusieurs kilomètres au-dessus de nos têtes par un réseau hertzien invisible. Mais, il n'en fut pas toujours ainsi...

La suite le mois prochain.



Central téléphonique de Wotton dans la seconde moitié des années 1950.

Avis de recherche

Les membres de la Société d'histoire comptent sur la collaboration précieuse des Wottonnais pour préparer les animations, expositions et à projections visuelles de vos événements familiaux, culturels, religieux, sportifs, communautaires ou autres, alimentés de vos anecdotes. Merci de contribuer ainsi à enrichir et partager notre patrimoine historique collectif lors des célébrations du 175^{ème} de Wotton.
Infos:sochist@gmail.com

Programmation



Vendredi 2 février

Au centre multifonctionnel

- **TOURNOI D'HOCKEY BOTTINE**
(À PARTIR DE 19H)
- **FEU DE JOIE**
(À PARTIR DE 20H)
- **MARCHE AUX FLAMBEAUX**
(DÉPART À 20H)
- **SERVICE DE BAR**
- **CANTINE (SOIR)**



Samedi 3 février

Au centre multifonctionnel

- **TOURNOI D'HOCKEY BOTTINE**
(À PARTIR DE 10H)
- **JEUX GONFLABLES**
(À PARTIR DE 10H)
- **GLISSADE**
(APPORTEZ VOS TRAÎNEAUX)
- **OLYMPIADES POUR ENFANTS**
(13H30, CADEAUX REMIS AUX ENFANTS PARTICIPANTS, GRÂCE AU DON DE 200\$ DU CLUB OPTIMISTE DE WOTTON)
- **TRAÎNEAUX À CHIENS**
(12H30 À 16H30)
- **CHANSONNIER JIMMY HÉBERT**
(À PARTIR DE 20H)
- **CHOCOLAT CHAUD ET CAFÉ**
(GRATUIT, GRÂCE À LA COOPÉRATIVE DE CAFÉ PABLITO)
- **SERVICE DE BAR**
- **CANTINE (À PARTIR DE 12H)**



Dimanche 4 février

Au centre multifonctionnel

- **PATINAGE LIBRE AVEC MUSIQUE**
(À PARTIR DE 10H30)
- **BALADE EN QUATRE ROUES**
AVEC LE CLUB DE 3 ET 4 ROUES DE L'OR BLANC
(À PARTIR DE 13 H)
- **TIRE SUR NEIGE**
(14H)
- **SERVICE DE BAR**
- **CANTINE (À PARTIR DE 12H)**

FIN DE LA PROGRAMMATION 16H30

À la salle Ti-Maurice Landry

- **TOURNOI DE 500**
(INSCRIPTION À 8H30 ET DÉBUT À 9H, 10 \$ / PERSONNE, AMENEZ-VOUS UN PARTENAIRE.)
- **DÎNER SPAGHETTI**
(12H, 12\$)
- **BINGO**
(19H30, 10 TOURS - 15\$)



Argent comptant seulement

Merci aux organisateurs:

Comité Loisir et culture de la Municipalité de Wotton, Club Optimiste, Chevaliers de colomb, FADOQ, AFÉAS, Maison des jeunes.

Par Pierrette Poirier

Biscuits roulés aux dattes

INGRÉDIENTS

Pâte à biscuits

½ tasse de beurre

½ tasse de sucre

½ tasse de cassonade

½ c. à thé de vanille

1 œuf

1 ½ tasse de farine

¼ c. à thé de soda

1 pincée de sel

GARNITURE AUX DATTES

2 tasses de dattes hachées sans noyau

¼ tasse de sucre

1/3 tasse d'eau ou un peu plus



Tiré du livre de recettes
du CAB des sources

PRÉPARATION

Pâte à biscuits

1- Mettre le beurre en crème, ajouter la cassonade et le sucre

2- Incorporer la vanille et l'œuf ajouter les ingrédients secs. Laisser refroidir.

3- Garniture aux dattes Couper les dattes et porter à ébullition avec le sucre et l'eau; Laisser mijoter 5 minutes en brassant régulièrement.

ASSEMBLAGE

Séparer la pâte en 2 parties. Rouler chaque partie sur un papier ciré enfariné pour en faire 2 abaisses de 9 pouces Recouvrir de la garniture aux dattes refroidie Rouler serré pour faire un beau rouleau. Enrouler dans du papier ciré et refroidir de 12 à 24 heures au frigidaire Couper en tranches de 1/8 pouce d'épaisseur et cuire à 350 degrés F. environ 10 minutes.

Friperie de Wotton



Heures d'ouverture

Judi, 19h-21h

Vendredi, 14h-16h et 19h-21h

Pour l'année 2023, les ventes de la friperie se sont élevées à 21 450\$. Toutes les sommes récoltées ont été remises au Conseil de gestion.

Merci à ma dévouée collaboratrice, Lise Bergeron, son mari Réjean, ses sœurs Cécile et Jacynthe ainsi qu'aux bénévoles Louise Vaillancourt, Karo et Monia Grenier et leurs filles et Danielle Grenier. Merci à Roland Quirion pour son soutien au nom du conseil de gestion.

Merci à nos fidèles clients et clientes qui viennent régulièrement se procurer des marchandises de seconde vie.

Invitation aux personnes qui ne sont jamais venues visiter le Friperie ; venez voir et vous y découvrirez des choses qui sauront combler vos attentes.

Page jeunesse

Les élèves de la classe de 5-6 ième années de l'école Hamelin ont fait leur arbre généalogique. Nous vous présentons ici celui d'Édouard Nault, accompagné de son histoire de tracteur.

Présentée par Marie-Josée Gamache

Une belle histoire de tracteurs

Me vois-tu? Là, au milieu d'un garage? Je suis vert et blanc, avec des crottes d'oiseaux et poussiéreux. Me vois-tu vraiment? Moi, je me vois encore neuf dans le magasin, tout rutilant. Je me souviens encore que c'était Bertrand Nault qui m'avait acheté. J'avais été inventé en 1954.



Photo Janice Breault

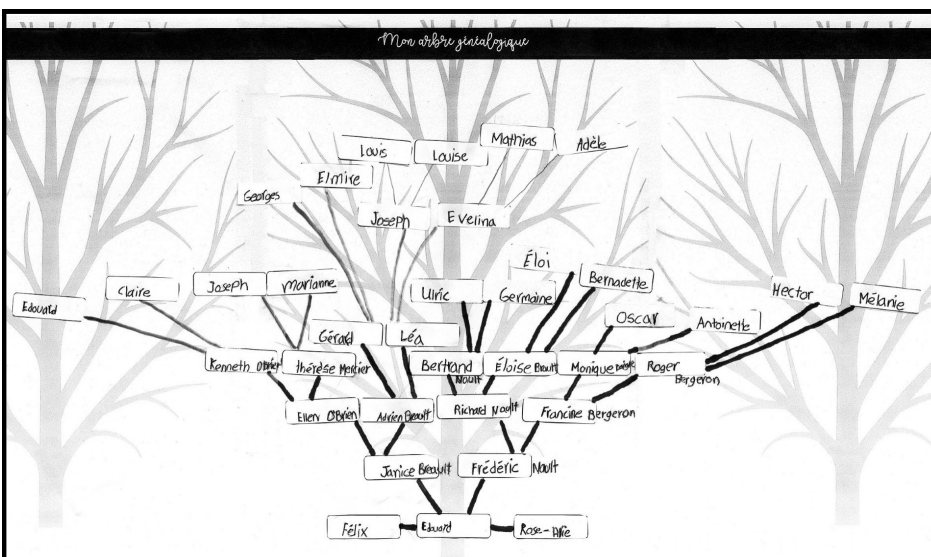
J'ai ensuite travaillé longtemps dans les champs à labourer, faucher, étendre du fumier et encore plein de choses. Après quelques années, il a acheté un autre tracteur Oliver comme moi, mais il n'était pas neuf lui aussi. Il était beaucoup moins brillant que moi. On a travaillé

longtemps ensemble. Après, je me suis brisé et l'autre tracteur aussi.

Ensuite, on s'est fait donner à Richard Nault. Il nous a entreposés dans un garage. On s'est fait retransférer de garage. Avant que le garage soit

déménagé de place, il y avait des familles de mouffettes qui vivaient là. Pour m'amuser, je regardais les mouffettes passer devant moi et je regardais les bébés grandir. Après plusieurs années, Richard a décidé de me réparer. J'étais heureux quand j'ai senti mon moteur vibrer à nouveau. Mais mon ami n'a pas eu la même chance que moi. Maintenant, je peux faire des promenades dans le bois avec la famille Nault.

Édouard Nault 11 ans





Desjardins
Caisse des Sources
SIÈGE SOCIAL
535, 1^{re} Avenue, Val-des-Sources
Tél. : 819 879-7167 ou 1 866 698-7167
CaisseDesjardinsDesSources / www.desjardins.com/caisse-sources

Rétrospective de Noël 2023



Organisé par le Club Optimiste de Wotton, le père Noël et sa suite s'étaient donné rendez-vous à l'église le 16 décembre dernier pour la remise annuelle de cadeaux aux enfants de la communauté. Sur la photo, Théodore Dubois, 2 ans, n'a d'yeux que pour son gros cadeau



Le 19 décembre dernier, les jeunes de l'école Hamelin sont venus visiter l'église. On les voit ici en admiration devant la crèche

[Photos: Pierre Lalumière](#)

La messe de la nuit de Noël



La messe de la nuit de Noël a eu lieu à 20h30 sous la présidence de l'abbé Gilles Baril. Comme d'habitude, la chorale a mis de la joie dans les cœurs des personnes présentes en offrant un concert de chants variés avant et pendant la messe. Ensuite, toute la liturgie de la parole a été remplacée par la présentation d'une crèche vivante. Les rôles ont été joués par des adultes de notre communauté.

Dossier: Éoliennes

Un débat qui suscite les passions

Partout sur la planète, au Québec et particulièrement en France, on remet sans cesse en question l'implantation de parcs éoliens d'un point de vue environnemental. Des interrogations persistent et peu de réponses satisfaisantes ont été données par les autorités malgré de rares rencontres citoyennes tenues dans nos communautés en 2023. Le débat ne fait que persister et le consensus tant souhaité semble pour le moment difficile à se réaliser comme il a été démontré lors de la rencontre citoyenne à Wotton le 30 août dernier. Le Trident en fait son premier dossier de l'année et espère vous éclairer sur cette cruciale question qui concernera notre avenir collectif commun.

Historique

Au Québec, le premier parc éolien a vu le jour à Cap-Chat en Gaspésie en 1998 par l'implantation de 76 éoliennes de 750kW de puissance chacune et peu de temps après par l'installation de 57 éoliennes supplémentaires à Matane. Les contrats signés lors d'appels d'offres octroyés par Hydro-Québec en 2023 ont porté la capacité d'énergie à 212mW dans six parcs distincts pour un total de 199 éoliennes (1).

D'une durée de vie estimée entre 20-25 ans, ces mégastructures déjà construites arriveront à échéance dans un avenir rapproché. Deux possibilités s'offriront alors aux promoteurs : soit de démanteler ces installations, ce qui s'avère complexe et peu rentable ou d'entreprendre de remplacer les principales composantes désuètes ou hors

norme, ce qui s'avérera un choix plus judicieux pour ces compagnies.

Ce qu'il faut savoir, c'est que 90% des matériaux d'une éolienne sont recyclables, à part les pales qui sont fabriquées en général de matière composite, soit du carbone et de la résine. Lors du démantèlement, on peut récupérer les bases coulées en ciment et en faire de petits agrégats. Les tours en acier sont également récupérables et sont acheminées vers des fonderies qui refont du nouvel acier. Le problème environnemental qui se pose ici ce sont les pales qui ne sont pas recyclables et qui pour le moment pose problème. Peu de procédés existent en vue de les recycler convenablement

L'ABC du fonctionnement d'une éolienne

De façon générale et dépendamment de la grosseur

d'une éolienne, il faut de 600 à 1,000 tonnes de béton pour fabriquer son assise. Aussi, la tour qui soutient les pales utilise environ 450 tonnes d'acier. On peut également avancer que le coût approximatif de sa construction est d'environ \$ 1 million de dollars. On s'accorde à dire qu'une éolienne qui n'émet pas de gaz à effet de serre ni pollution de l'air est considérée écologique ; l'autre côté de la médaille est sa performance qui est très inégale. En effet, il faut un vent minimum de 15km/h pour faire tourner ses pales. Entre 40 et 60 km/h sa production d'énergie est au beau fixe. Par contre, avec des vents dont la vitesse est de plus de 90 km/h, la production d'électricité est stoppée net pour des questions évidentes de sécurité. Tout dépend donc des aléas de la météo, on calcule qu'en moyenne une éolienne a une

capacité énergétique d'environ 30 % de son potentiel réel.

Autre facteur important à considérer, c'est qu'il est difficile de stocker le surplus d'énergie produit par ces moulins à vent; il y a peu ou pas de systèmes de batteries efficaces intégrées à ces gigantesques structures. Cependant, certains fabricants planchent actuellement sur des scénarios qui, dans un moyen-long terme, solutionneront cette problématique.

Un autre irritant qui cause certaines craintes, c'est le bruit engendré par le tournoiement des hélices qui pourrait causer de la pollution auditive. Selon certaines études, on calcule qu'une éolienne implantée à 500 mètres d'une résidence engendre environ 40 décibels, soit un seuil acceptable selon des normes établies par la science. À 250 mètres, on arrive à un calcul de 60 décibels, donc légèrement au-dessus du seuil acceptable. Citons en exemple qu'un klaxon d'auto est estimé à 95 décibels et un avion au décollage à 140 décibels. Ce constat devra donc être pris en considération lors de demandes de permis d'exploitation près des écoles

et résidences de nos municipalités et villages. Certains souhaiteraient que toute installation future soit à au moins 1 km de tout bâtiment! Quoi qu'il en soit, un consensus social devra être établi par les autorités politiques pour rassurer la population.

Il y a également la question des terres rares (2); j'en parlerai dans un prochain article.

Conclusion

Alors, pour ou contre? L'acceptation sociale devra être la priorité de nos élus pour toute implantation future. En ce qui concerne la MRC des Sources, nos représentants politiques devront organiser plusieurs rencontres citoyennes, forums, et autres débats publics afin d'être à l'écoute et surtout de rassurer la population. Ne prenons pas pour acquis que des citoyens sont favorables ou défavorables à de tels projets : nos conseils municipaux devront agir pour le bien-être de la communauté avec franchise et beaucoup de doigté. Entreprenez cette démarche avec sérénité pour l'avenir de nos enfants car on leur léguera des installations qu'ils devront restaurer à la fin

de leur vie utile avec tous les coûts importants à déboursier, si les promoteurs ne respectent pas leurs obligations contractuelles. Prenons le temps de réfléchir collectivement sur ces enjeux de société. Nous devons prendre les bonnes décisions car cette filière éolienne s'implantera inéluctablement. Souhaitons un débat éclairé et bienveillant.

(1) Les derniers chiffres publiés en 2021 font état d'une capacité énergétique verte de 3,882 kW dans 47 parcs éoliens répertoriés sur le territoire québécois (Radio-Canada)

(2) Terres rares : ce sont des minéraux stratégiques et critiques utilisés dans l'informatique, l'automobile, l'avionnerie et autres domaines. Les procédés d'extraction par fractionnement sont très polluants et néfastes pour la planète (voir le texte de Hélène Baril La Presse, 26 janvier 2021 "Terres rares, pas rares, très polluantes")

Sources : Hydro-Québec, Gouvernement du Québec, Radio-Canada, La Presse, Parti vert du Québec, UPA.

[Par Pierre Lalumière](#)



Contribution Volontaire Annuelle

St-Hippolyte de Wotton et St-Adrien

De quoi être fiers de notre communauté !!!

Le Conseil de Gestion ainsi que le Conseil de Pastorale de la communauté St-Hippolyte de Wotton et St-Adrien sont heureux de vous informer que l'objectif de **42,000\$** visé pour l'année 2023 a été dépassé pour atteindre **49,552\$**

Merci pour votre générosité qui exprime votre attachement à votre paroisse et qui vient appuyer les efforts des nombreux bénévoles qui oeuvrent avec engagement et dévouement à la gestion, à la pastorale et à la liturgie, pour le bien-être et la sauvegarde de notre paroisse.

Fortes et fiers de ce que nous sommes collectivement, nous espérons à nouveau pouvoir compter sur votre contribution pour garder notre paroisse vivante et lui permettre de continuer sa mission auprès de vous.

La campagne 2024 se tiendra du 4 au 18 février

L'objectif pour la CVA 2024 est de 45,000\$

Vous pouvez faire votre contribution en 1 ou plusieurs versements sans dépasser le 1er décembre 2024
 Vous pouvez procéder par **chèque**, libellé à : **Paroisse Coeur-Immaculé-de-Marie**
 ou, par **virement**, en composant le 819-828-2018 le mardi de 9h à midi
 Votre reçu pour votre contribution de 2023 vous sera envoyé dans la semaine du 11 février 2024
 Pour toutes autres informations : 819-828-2018



100e Anniversaire du décès de Mgr. Philémon Brassard

Le 24 janvier dernier marquait le 100e anniversaire du décès de Mgr. Philémon Brassard. Successeur de Jacques Duhaut, premier missionnaire résident et de Hilaire Casimir Hamelin, premier curé de notre paroisse, il fut une figure marquante de l'histoire de Wotton de son arrivée en 1903 jusqu'à sa mort en 1924.

On lui doit entre autres en 1904, l'installation des 3 cloches de notre église dont l'une porte l'inscription de son prénom ainsi que des prénoms de ses deux prédécesseurs.

Il est aussi à l'origine de l'installation en 1904 du Grand Orgue 19 jeux, de la maison Casavant. Tout comme les cloches, ce magnifique instrument résonne toujours 120 plus tard.

En 1910, il procède à l'achèvement de l'ornement de l'église avec l'application des superbes dorures.

Soucieux des familles, particulièrement des mères et des enfants, pour contrer la violence et à la pauvreté engendrées par l'alcoolisme qui sévit au sein de la communauté, il instaure à Wotton le Mouvement de la Tempérance qui devient un mouvement régional.

Il repose en crypte sous le chœur de l'église.

Décès d'une grande dame vouée aux causes citoyennes

Sylvie Berthaud 1962-2023

[Texte et photo Pierre Lalumière](#)



Nous avons appris avec tristesse le décès de Sylvie Berthaud survenu le 1er décembre dernier au CHUS de Fleurimont. Originaire de la Loire-Atlantique au nord-est de la France, elle est arrivée au Québec en 1992 comme immigrante reçue. Elle s'est installée avec son conjoint Éric Bourquin dans la région de la Beauce et a travaillé dans une ferme biologique locale en attendant d'obtenir sa citoyenneté canadienne obtenue quelques mois plus tard.

Son parcours est fascinant. Cette femme dévouée à sa communauté a milité durant de nombreuses années pour les causes environnementales, ce qui est devenu son cheval de bataille. Mentionnons sa participation aux débats sociaux concernant l'implantation de l'usine Magnolia en 1999-2000-2001; le projet avorté d'une mine à ciel ouvert à Wotton en 2011; Alliance Magnésium en 2019-2020; Tergéo en 2022 et dernièrement, sur le projet de la filière éolienne dans la MRC des Sources dans lequel elle s'est beaucoup investie.

J'ai eu le plaisir de rencontrer Mme Berthaud au cours d'un reportage en septembre dernier afin de préparer un article pour le Trident d'octobre 2023. J'avais pris rendez-vous à l'ancienne église de St-Adrien où est situé le quartier général de Grouvidham, un collectif de citoyens consacré à la cause environnementale. J'ai été impressionné par la pertinence de ses nombreux dossiers richement documentés et préparés au quart de tour.

Femme dévouée et d'action, elle s'est également impliquée au cours de sa vie à toutes sortes de projets impliquant des jeunes et des moins jeunes. Citons le projet de la Clé des champs de St-Camille, la Mante du carré de Danville, Eau secours, la Chaudronnée pour ne nommer que ceux-ci. Pendant ses sept dernières années, elle a été bénévole pour la Fondation Albatros, un service d'accompagnement pour des personnes gravement malades.

C'est à la Meunerie de St-Adrien que plusieurs citoyens lui ont rendu un vibrant hommage lors d'une veillée à la chandelle. On se souviendra d'elle comme une battante intègre et courageuse. Pour certains, elle était une adversaire redoutable et pour d'autres, un exemple de détermination. Elle laisse dans le deuil sa mère Marcelle, son frère Xavier, sa sœur Chantal, son conjoint Éric ainsi que de nombreux amis et collaborateurs.

Nous offrons nos plus sincères condoléances à tous ceux et celles qui l'ont connue et appréciée.

L'aide médicale à mourir



Par Pierrette Poirier

Le 11 janvier dernier, j'ai assisté à une formation sur l'Aide médicale à mourir organisée par l'Albatros des Sources. Voici ce que j'y ai appris.

Au Québec, d'avril 2022 à mars 2023, 5 211 personnes ont reçu l'aide à mourir, soit une augmentation de 42% par rapport à l'année précédente. Ces personnes étaient en majorité âgées de 70 ans et plus (72%), atteintes de cancer (63%), avec un pronostic de survie d'un an et moins ((82%) et présentaient des souffrances physiques et psychiques irrémédiables (97%).

En quoi consiste l'aide médicale à mourir (AMM)? Par cette méthode, un médecin administre des médicaments ou des substances (4 seringues différentes) à une personne qui en a fait la demande dans le but de soulager ses souffrances en entraînant son décès.

La première piqûre endort la personne, la 2e provoque une anesthésie locale, la 3e plonge la personne dans le coma et la 4e inhibe les nerfs et c'est la mort

Qui peut demander l'aide à mourir? Voici ce que dit la loi.

-Il faut être majeur, apte à consentir aux soins et être assuré par la Régie de l'assurance maladie du Québec (RAMQ)

-Être atteint d'une maladie grave et incurable

-Avoir une situation médicale caractérisée par un déclin avancé et irréversible de ses capacités

-Éprouver des douleurs physiques et psychiques constantes, insupportables et qui ne peuvent être apaisées dans des conditions jugées tolérables

N.B. Seule une personne majeure et apte à consentir à des soins peut demander l'aide médicale à mourir; aucune autre personne ne peut le faire à sa place. Il n'est pas nécessaire d'être en fin de vie pour demander l'aide médicale à mourir.

Le médecin qui administre l'aide médicale à mourir doit s'assurer que la personne qui la demande respecte toutes ces conditions.

Directives médicales anticipées? Elles consistent en un écrit par lequel une personne majeure et apte à

consentir à des soins indique à l'avance les soins médicaux qu'elle accepte ou refuse de recevoir dans le cas où elle deviendrait inapte à consentir à des soins. Pour ce, la personne doit remplir un formulaire, le faire signer par un témoin et le déposer au registre national de la RAMQ. Ce formulaire est accessible pour l'équipe médicale, si besoin. Les décisions concernent 5 traitements : réanimation cardiovasculaire, ventilation assistée par un respirateur (respiration artificielle), dialyse, alimentation forcée ou artificielle (gavage) et hydratation forcée ou artificielle.

Le formulaire est disponible gratuitement à l'adresse ramq.gouv.qc.ca; on peut le télécharger.

Il est important d'informer ses proches si on a rempli un tel document.

Cependant, par ce formulaire, on ne peut pas demander l'aide médicale à mourir.

Source : Cahier des participants de la Fédération du Mouvement Albatros du Québec.



Souper de la FADOQ



Le 12 janvier dernier, avait lieu le souper de la Fadoq de Wotton. L'activité a débuté durant l'après-midi : musique, danse, chanson et cartes. 143 personnes étaient présentes au souper et à la soirée dansante qui a suivi. Un beau moment de partage et de plaisir!

Page culturelle

Au gala amateur des Chevaliers de Colomb, chanteurs et musiciens ont offert leurs prestations et des prix de présence ont été tirés pour clôturer l'après-midi .



Le 14 décembre 2023,

la Chorale des gens heureux a donné un spectacle très apprécié à la salle Ti-Maurice. La salle était pleine pour ce concert de Noël. Toutes les générations se sont mêlées pour chanter et danser. Il y avait des aînés, des grands-parents avec leurs petits-enfants en congé d'école et les petits du CPE. Un après-midi joyeux et chaleureux pour se préparer aux fêtes de fin d'année



Paroisse Cœur-Immaculé-de-Marie

Par Pierrette Poirier

L'archidiocèse de Sherbrooke est divisé en 10 secteurs pastoraux. Notre secteur comprend La paroisse Cœur-Immaculé-de-Marie (communautés chrétiennes de Val-des-Sources, Danville, Wotton, St-Georges) et Richmond. Ensemble, nous formons le Secteur des Collines. Notre curé l'abbé Gilles Baril est responsable de la pastorale du secteur.

Les rencontres. Donc, depuis septembre dernier, nos réunions d'équipe pastorale de secteur se tiennent à tour de rôle à Val-des-Sources ou à Richmond, une fois par mois. Notre dernière rencontre a eu lieu le 15 janvier 2024. Nous nous sommes concentrés sur un sujet particulier, le Carême 2024 qui commence par le mercredi des Cendres le 14 février prochain ; à cette occasion, une messe sera célébrée à Wotton à 10h30, comme le dimanche. La messe de Pâques aura lieu le 31 mars, à 10h30. Entre temps, une animation spéciale se fera à chaque dimanche à la messe dominicale. Il y aura célébration du pardon à Wotton à la messe du 24 mars, dimanche des Rameaux. D'autres célébrations auront

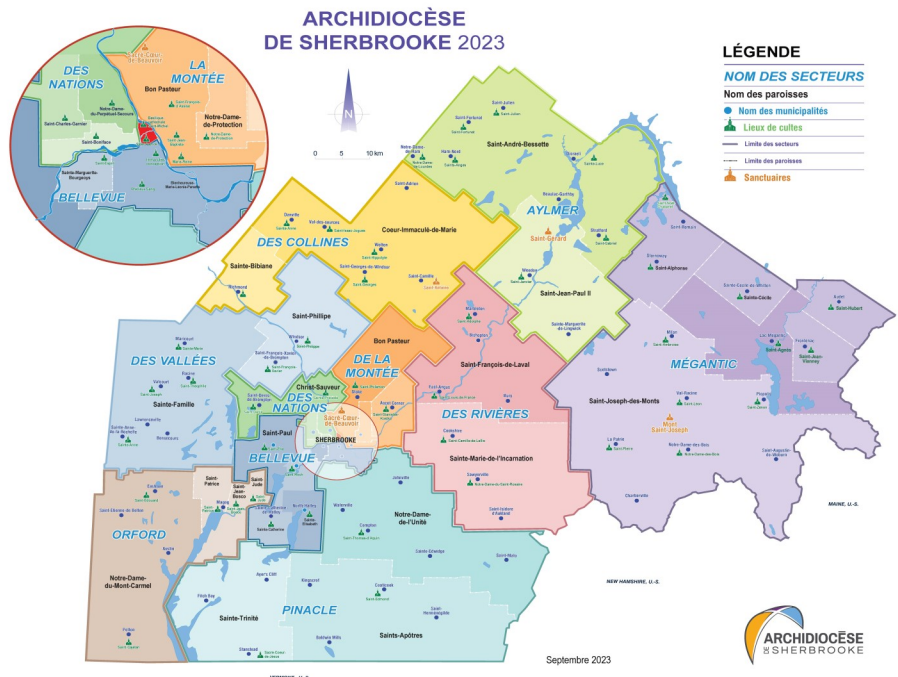
lieu dans notre paroisse; vous trouverez l'horaire sur le feuillet paroissial. Bienvenue à toutes ces célébrations!

Talkshow. (Discussion entre un animateur et des invités). Notre curé propose un ressourcement spécial pour le carême 2024: 3 talk show sur des personnes qui ont marqué l'histoire de la fondation de Québec, Montréal et Sherbrooke. Notre curé sera l'animateur et s'entretiendra avec des bénévoles qui joueront des rôles particuliers; pour n'en citer que quelques-uns, il recevra Samuel de Champlain, Marie de l'Incarnation, Jeanne Mance, le frère André, l'architecte Louis-Napoléon Audet, Mgr

Fortier. Chaque soir, 6 invités seront présentés et ces rencontres dureront une heure chacune; elles seront présentées les lundis 26 février, 4 et 11 mars à 19h, à l'église St-Isaac-Jogues. Le but, c'est de mieux connaître ces personnes qui ont marqué notre histoire et qui peuvent être des sources d'inspiration pour chacun et chacune de nous. Bienvenue à ce ressourcement nouveau genre!

Pour terminer, notons que notre diocèse fête ses 150 ans cette année tandis que Val-des-Sources fête son 125e et Wotton son 175e. Plusieurs fêtes en vue!

Carte des 10 secteurs de l'archidiocèse de Sherbrooke



Chronique santé et mieux-être.

Bouquet de pensées, vœux et réflexions.

Pour ma première chronique du Trident en 2024, je vous partage ces textes qui nous aident à prendre pouvoir sur notre vie, ainsi que ces vœux que j'affectionne particulièrement, tous parus sur les réseaux sociaux par des auteurs inconnus.

Par Manon Vaillancourt

Je vous souhaite que :

La santé vous soit bonne,

La joie accompagne votre chemin,

La gratitude habite votre cœur,

L'ouverture vous fasse accepter les différences,

L'émerveillement perdure toujours,

La nature et l'environnement soient une priorité,

L'amour et l'amitié soient partagés,

Vos rêves les plus chers deviennent réalité.

Bouquet de pensées

Les gens positifs sont ceux qui tombent, se relèvent, guérissent leurs blessures, sourient à la vie et disent : J'essaie encore.

Grandir, c'est se réveiller, passer outre son conditionnement passé et prendre conscience de ce qu'on veut vraiment dans le présent.

Le corps a besoin de repos, l'esprit a besoin de paix; le cœur a besoin de joie.

Le bonheur, on ne le trouve pas, on le fait!

Le bonheur ne dépend pas de ce qui nous manque, mais de la façon dont nous nous servons de ce que nous possédons. Nous ne

le devons pas aux éléments, mais à la façon dont nous les envisageons. Le bonheur n'est pas loin de nous, il jaillit au plus intime de notre être : il est la conscience d'un bien, et plus ce bien est grand et durable, plus grand et durable sera le bonheur. Celui qui cherche le bonheur hors de lui est comme l'escargot en quête de sa maison.

L'attitude

Enfin, je vous livre ce texte inspirant sur l'attitude, de l'auteur Charles Rozell Swindoll. Ce dernier, né en 1934, est un pasteur chrétien évangélique, éducateur et prédicateur radio. Il a fondé Insight for Living, dont le siège est à Frisco, au Texas, qui diffuse une émission de radio du même nom sur plus de 2 000 stations à travers le monde en 15 langues :

'Plus longtemps je vis et plus je réalise l'impact de l'attitude sur la vie. Pour moi, l'attitude est plus importante que les faits. Elle est plus importante que les apparences, les dons et les compétences. L'attitude déterminera le succès ou l'échec d'une famille, d'une entreprise, d'une équipe.

Ce qui est le plus remarquable, c'est que nous avons le choix à chaque jour tant

qu'à l'attitude que nous adapterons.

Nous ne pouvons pas changer le fait que certaines personnes agiront d'une certaine façon. Nous ne pouvons pas changer l'inévitable. La seule chose que nous pouvons faire est de compter sur une chose que nous possédons : l'attitude que nous adoptons.

Je suis convaincu que notre vie est constituée de 10% de ce qui nous arrive et de 90% de comment nous réagissons à ce qui nous arrive. Je crois qu'il en est de même pour vous. Nous sommes tous en charge de nos attitudes.'

En cette nouvelle année, j'espère que cette chronique vous permettra de cheminer avec le plus de sérénité possible, une clé importante pour atteindre l'équilibre dans tous les aspects de notre vie.



Charles Rozell Swindoll

Bibliothèque



Texte et photo Colette Baillargeon



Bonjour à vous chers lecteurs et lectrices du Trident.

Les bénévoles et moi voulons vous souhaiter une belle Année 2024 remplie de beaucoup de petits bonheurs qui feront de vos journées des moments que vous apprécierez et qui resteront gravés dans vos souvenirs.

Abonnement à la bibliothèque.

Et si en 2024, vous vous offriez un abonnement dans votre bibliothèque municipale...?

Simple comme bonjour à réaliser.

Gratuit.

Vous donne accès à une foule de livres et de ressources numériques.

Vous servira tout au long de l'année!

Pour vous abonner, simplement remplir le formulaire suivant ou vous rendre dans votre bibliothèque municipale : www.reseaubiblioestrie.qc.ca/fr/other/comment-vous-abonner

Nous vous accueillerons avec plaisir. Vous aurez alors un numéro d'utilisateur et un NIP qui vous servira pour aller sur le réseau biblio Estrie.

Voici d'autres services que vous permet votre abonnement gratuit :

En tapant www.reseaubiblioestrie.qc.ca, vous avez accès à votre dossier, aux prêts et aux livres numériques. Dans cette section, vous avez aussi accès à diverses ressources numériques tel que :

Éducation : Métafo pour les enfants du préscolaire, pour apprendre à différencier les sons avec des jeux;

Jeu : Activez vos méninges avec des mots entrecroisés.

Généalogie : Généalogie Québec vous aide à retrouver vos ancêtres

Magazine : Visionnez et lisez vos revues préférées.

Information : Protégez-vous vous renseigne sur différents produits.

Formation : Tout apprendre vous donne accès à toute une panoplie de cours pour satisfaire tous les goûts.

Et tout ceci avec votre no.d'utilisateur et votre NIP. Que de services au bout des doigts! Et tout cela est gratuit.

Les contes de Coco

Cette fois-ci, nous avons reçu des trousse où les 2-3 ans découvrent les formes. Les 4-5 ans vont se promener au zoo tandis que les 6-7 ans se transforment en super-détectives. Ces trousse qui comprennent 4 volumes et un jouet peuvent être empruntées ou réservées à la bibliothèque jusqu'en mars.

Mois de février, mois des livres coup de cœur.

En février, le réseau biblio Estrie organise le mois des livres coup de cœur. Quand un lecteur ou une

lectrice lit un livre qui l'a beaucoup impressionné et qui veut le faire connaître, elle le dit à une bénévole qui le mettra dans le coin des livres coups de cœur, coin bien identifié à la biblio.

De plus, sur la page Facebook du réseau biblio Estrie, à chaque jour, il y aura des suggestions de livres coup de cœur proposées par des bénévoles des différentes bibliothèques du réseau.

Voilà plein de découvertes en vue!

Nouveaux livres achetés.

Au cours du mois de janvier, nous avons fait découvrir aux élèves plein de nouveaux livres qui ont été achetés pour eux avec le montant accordé par la municipalité. Merci à la municipalité pour son soutien à notre bibliothèque.

Heure du conte.

Comme à chaque mois, Mme Marie-Josée Gamache, avec l'aide de Rico, anime une histoire pour les jeunes de prématernelle et maternelle le 1er mardi du mois. Ensuite, un bricolage est réalisé. Merci à Mme Mona Bissonnette qui vient aider les jeunes à compléter les bricolages. En décembre et en janvier, une magnifique murale a été réalisée sur le thème de l'hiver. C'est vraiment très beau. Merci à Mme Marie-Josée et à ses aides pour le temps mis pour préparer ces bricolages.

Bon mois de février, mois des câlins.

Notre bibliothèque a 40 ans.

Texte et photos Colette Baillargeon et Micheline Charland

Cette année, notre biblio fête ses 40 ans d'existence. Pour ce faire, à chaque mois, je vous ferai revivre les différentes étapes traversées pour implanter et faire vivre notre bibliothèque

Carole Ouellette et Doris Vaillancourt ont été les deux personnes qui ont mis en marche ce projet de bibliothèque à Wotton au printemps de 1983.



Carole Ouellette, co-fondatrice et Yvette Plamondon



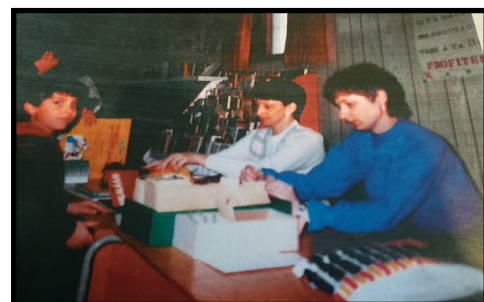
Une vue de l'emplacement de la biblio au sous-sol de la salle Ti-Maurice Landry

Comme ce projet avait été bien mené, il fut accepté par les deux paliers du gouvernement et toujours avec l'accord des deux conseils municipaux, trois personnes furent engagées pour une période de 20 semaines afin de monter cette nouvelle bibliothèque qui ouvrit environ une année plus tard, soit en mars 1984, on parle du 15 mars.

Première démarche : rencontrer les maires du moment qui étaient Anselme Beaudoin et Gilles Meunier, lesquels ont donné leur appui pour la continuité dans les démarches.

La Banque Centrale de Prêts de l'Estrie existait depuis 5 ans environ et c'est vers son représentant Monsieur Normand Bernier, que Carole et Doris se sont tournées pour finaliser le projet qui serait présenté aux deux paliers du gouvernement.

Le projet devait être parrainé par un organisme déjà existant et c'est la Fourmilière qui a accepté.



Pâquerette Blais et Francine Bélisle, co-fondatrices.

Les trois personnes engagées étaient : Carole Ouellette, Francine Bélisle et Line Dussault.

Carole Ouellette en fut responsable environ 2 ans. Ce fut ensuite Pâquerette Blais qui prit la relève pour une période de 7 ans. Les deux ont probablement dépassé leur terme de quelques mois puisqu'à elles deux, elles ont été les responsables des 10 premières années. Et Micheline Charland a pris la relève les 15 années suivantes. On célébra le 20^e anniversaire tout au cours de l'année 2004.

Voici quelques membres du 1^{er} conseil d'administration de la nouvelle bibliothèque qui a eu lieu le 1^{er} juin 1984:

Mme Francine Bélisle, secrétaire et co-responsable avec Carole Ouellette. Micheline Charland, Pierrette Grenier, Paul Benoît et Viateur Plamondon complètent le conseil exécutif de l'époque.

· Soulignons qu'à l'époque, une trentaine de bénévoles se partagent la tâche (à tour de rôle) pour ce qui est du travail à l'accueil, aux heures d'ouverture. Il y a déjà 277 abonnés.

· 1700 livres et 70 disques ont été prêtés à la biblio par la BCPE (Bibliothèque Centrale de Prêts de l'Estrie) et 2051 livres nous ont été donnés ou prêtés par la population.

Merci à nos commanditaires



ASSEMBLÉE NATIONALE DU QUÉBEC

**PARTENAIRE IMPLIQUÉ
DANS SA COMMUNAUTÉ**

ANDRÉ BACHAND
DÉPUTÉ DE RICHMOND

819 879-1104
Andre.Bachand.RICM@assnat.qc.ca



Garage Simon Vaillancourt

- Mécanique Générale
- Alignement
- Air Climatisé
- Vitre d'Auto
- Injection

319 GOSSELIN
Wotton, Qc
J0A 1N0
819-828-2029



Scierie GVL Inc.

Tel.: 1-855-828-1663
info@scieriegvl.com
201 Rue Gosselin
Wotton, Qc. J0A 1N0



J. MARC LAROCHE Corporation des maîtres électriciens du Québec

Entrepreneur Électricien inc.

Résidentiel - Commercial - Agricole

Tél.: 819 828-2926
Cell.: 819 823-4665
(Pour urgence)

176 rang 10
St-Camille, (Qc.), J0A 1G0
jmarc@xplornet.com



CAMPING DE LA RIVIÈRE NICOLET

Tél: 819-828-0108
32 RANG 16 EST, Wotton, Qc J0A 1N0
www.campingrivierenicolet.com

PRÉSENT À CHAQUE INSTANT



COOPÉRATIVE FUNÉRAIRE DE L'ESTRIE

Sherbrooke 819 565-7646 coopfuneraireestrie.com
Brompton Téléphone
Windsor
Rock Forest 819 565-7844
Asbestos Télécopieur
Weedon
East Angus 485, rue du 24-Juin, Sherbrooke QC J1E 1H1

URGENCE DÉCÈS : 819 565-7646



Vincent Comtois Propriétaire

Centre agricole Wotton inc.
461, rue Gosselin, Wotton (Qc) J0A 1N0
Tél.: 819-828-2662
Fax: 819-828-3134
vcomtois@centreaagricole.ca

www.centreaagricole.ca




Stéphane Gosselin
Directeur général

Tél.: (819-879-5427 poste 641
Télééc.: 819-879-4935
sgosselin@coopmetro.ca
511, 1^{re} Avenue
Val-Des-Sources (Québec) J1T 3P6

CORBEIL ET DROUIN NOTAIRES INC. CONSEILLERS JURIDIQUES



Pierre Corbeil, Michel Drouin et Katerine Gauthier

UNE RELATION DE CONFIANCE

VAL-DES-SOURCES Bureau principal 601, Simoneau, Val-des-Sources J1T 4G7 Tél : (819) 879-7161 Télécopieur : (819) 879-6331 corbeiltdrouin@corbeildrouin.com	WOTTON Centre de service 646 St-Jean Wotton J0A 1N0 Tél : (819) 828-2853 Télécopieur : (819) 879-6331 corbeiltdrouin@corbeildrouin.com
--	--



FERME ÉCOLOGIQUE GUIMOND

272, n^o 255
Wotton
819-212-0680

Ferme ecosolporc